

近代宣纸出口路线探析 ——以“中国旧海关史料”为中心

曹 曦

(安徽大学 历史系,安徽 合肥 230039)

【摘要】根据中国旧海关出版物中的相关史料,可以初步厘清中国近代宣纸的出口路线。1877年芜湖开埠前,由于地理和运输方式等原因,宣纸发源地和原产地泾县出产的宣纸主要通过九江海关和镇江海关出口;开埠后,芜湖海关对皖南的商品外贸取得了绝对性的优势,因而成为宣纸输出的主要渠道,而九江海关、镇江海关仍存在一定量的宣纸出口。此外,汉口、上海、杭州等地在近代时期亦有少量的宣纸出口。泾县所处的皖南山区可被看作是几个长江港口的共同腹地,交通发展、贸易惯性、经济成本、政治格局等因素都影响到了近代宣纸出口路线,并逐渐将其纳入世界经济体系。

【关键词】近代;宣纸;海关;出口路线

【中图分类号】S-09;K207 **【文献标识码】**A **【文章编号】**1000-4459(2020)03-0132-13

Analyses of Export lines of Xuan-paper in Modern Times ——Centers on Historical Materials of Old-customs

CAO Xi

(School of History, Anhui University, Anhui Hefei, 230039)

Abstract: On the basis of historical materials of old-customs publications, export lines of Xuan-paper in Chinese modern times can be clarified preliminarily. Xuan-paper yielding by King-hien that where its origin place mainly exported from Kiukiang port and Chinkiang port before Wuhu opened port in 1877 due to geographical and mode of transportation reasons. Wuhu port became the main output channel towards commodities of southern Anhui area after opened port, but there were still certain output of Xuan-paper in Kiukiang port and Chinkiang port. Besides, there were also small quantities output of Xuan-paper in Hankow, Shanghai, Hangchow and so on at that time. Southern Anhui mountainous area where King-hien located could be regarded as the common hinterland for several ports along Yangtze River. Transportation development, trade inertia, economic cost, political pattern, all those factors affected the export lines of Xuan-paper in modern times, and gradually integrated them into the world economic system.

Key Words: modern times; Xuan-paper; customs; export lines

宣纸是中国优秀传统文化的精髓和代表,2009年被联合国教科文组织列入人类非物质文化遗产代表作名录。在宣纸技艺、历史和文化方面,已有一批专家学者对之进行了抢救性挖掘整理工作,然而,对于宣纸贸易的研究似还处于有待拓荒的状态。及至目前,只有极少的著述在涉及此问题时要么一带而

[收稿日期] 2020-01-13

[基金项目] 国家社科基金重大项目“中国宣纸传统制作技艺抢救性挖掘整理研究”(10&ZD084)结项后成立之“安徽财经大学中国宣纸产业发展研究中心”项目“中国宣纸外贸研究”(AHCJDXXZYFZX2020-01)

[作者简介] 曹曦(1984-),女,安徽大学历史系讲师、硕士生导师,主要从事中国近现代史研究、地方史研究。

过,要么揣度推测,尚未进行实质性研究^①。宣纸制作在1949年前处于高度保密状态,泾县一隅多处生产、分散销售,地方史志至今尚未发现系统统计资料,仅个别厂家保留有个别年份日常往来账本。难道旧时宣纸贸易状况已经被湮没在历史尘封之中了吗?

有幸的是,笔者在查阅“中国旧海关史料”系列出版作品时,发现有大量近代出口贸易的相关记载和统计数据,其中也不乏宣纸外贸的珍贵史料。众所周知,中国近代海关是根据中外不平等条约而设立的,名义上隶属于中国政府,实际上却长期为外籍税务人员所把持,殖民色彩浓厚^②。它渗透到近代中国社会的各个领域,对中国近代社会有着广泛的作用和影响^③。其所留存的卷帙浩繁的海关文献,“是近百年社会经济史研究中一项最为完整、系统的统计数据 and 文字资料”^④。笔者在查阅耙梳旧海关史料基础上,参照其他资料,并走访了相关专家学者,对近代宣纸出口路线作了勾勒和分析。现将初步成果呈现如下,以期得到学界批评教正。

一、芜湖海关与近代宣纸出口

出口,通常含义是指企业将生产的成品从本国销往其他国家或地区以获取外汇的一种经贸活动。本文所谓近代宣纸出口,主要是指宣纸厂家或纸商将泾县所产宣纸运出泾县,经各海关行销中国国内和海外的经济贸易活动。限于本文宗旨,这里主要探讨其行销路线即“出口”路线。

近代宣纸出口作为“土货”出口的一部分,其在芜湖海关的出口方式大致可分为三种情况:一是通过海关直接运输至海外;二是从海关运输至国内其他通商口岸,再运输至海外;三是运输至国内其他通商口岸,在附近地区消费^⑤。从宣纸产地泾县到最近的长江港口芜湖,即使考虑到旧时道路弯曲情况,也就仅80公里左右。近代宣纸出口与芜湖海关关系甚密。1876年9月13日,英国公使威妥玛与清政府北洋大臣李鸿章在烟台签订了中英《烟台条约》,条约规定:增开芜湖、温州、北海、宜昌四处为通商口岸和领事馆驻地。1877年2月28日,设立芜湖海关;1877年4月1日芜湖正式成为贸易港口^⑥;1937年卢沟桥事变后日本侵华升级,1938年1月17日芜湖海关因之闭关。

(一) 芜湖旧海关史料中的“上等纸”

宣纸不同于茶叶、丝绸、矿石、鸦片等大宗或者敏感商品,在芜湖海关贸易报告中,有时单列“纸”的类别,较多情况下则记载于“杂货”之中。

1878年的芜湖海关贸易报告中用大段文字记载了宣纸出口数量、产地、制作方法和价值、关税等。关于宣纸出口数量:“出口之纸计一千三十一担二十四斤,较去年多二百七十七担十七斤,其中除四十担二十八斤外,全由泾县运出。”对于宣纸的产地和制作方法进行了描绘:“泾县之西南八英里许,有村庄甚多,傍小山之谷,皆造纸之场所。其制法,系取檀树皮纸、桑树皮及麦秆等,洗濯多次,加若干石灰而煮之,复行洗濯,再置于石上,以木锥击碎(约锥一千四百下,使之粉碎),移至别处,乃以扬钓藤之枝,煮成胶状之液,置于瓦缸中,将此投入,至溶成泥浆状,倾入水漕中,以粗棒扰之,然后用一精制之竹架或一大

① 如王鹤鸣和施立业对1877-1936年出口纸张进行了统计,是研究宣纸贸易的宝贵材料,见王鹤鸣、施立业:《安徽近代经济轨迹》,安徽人民出版社,1991年,第304-307页。曹天生在前者基础上做了进一步研究和推算,见曹天生:《中国宣纸》(第2版),中国轻工业出版社,2000年,第262-265页。

② 戴一峰:《近代中国海关与中国财政》,厦门大学出版社,1993年,第1页。

③ 陈诗启:《中国近代海关史》,人民出版社,2002年,第3页。

④ 吴松弟、方书生:《一座尚未充分利用的近代史资料宝库——中国旧海关系列出版物评述》,《史学月刊》2005年第3期。

⑤ 王鹤鸣:《芜湖海关》,黄山书社,1994年,第40页。

⑥ 《芜湖海关十年报告(1882-1891)》,《中国旧海关史料》第152册,京华出版社,2001年,第247页。

长方形之筛,两人各执一端,放入液中,使筛以等速度横过液面。如有有顷,此溶液即平均流于筛面之全部,上有薄薄一层,即刻变干成纸一张,翻转此架,纸即落下。迨制出甚多时,乃移至干燥室。此室内置一大砖炉,炉外以石灰涂之,离屋脊仅几尺许,将纸约分为一尺厚一束,置于炉边烘干。一张一张重行叠好,如有未干者,则以毛刷将纸贴于炉边须臾,此为最后烘干之手续。又送至打包室,分成重八十斤至一百二十斤之包。”^①对于价值和关税,其记载:“最大张之纸,据云,每张二尺长,值洋一元。特料纸,全用檀树皮做成,普通纸为檀树皮纸、桑树皮、麦秆等混合而成。从泾县至芜,每包之运费,约一角五分至二角五分之谱,依河道之深浅而定。每担缴纳沿途厘金计,东河大关(常关之支关)纳税银二钱,另外费用银二钱,为运铜至北京之费,以及关上小工之工资”。最主要的是,肯定了宣纸的价值:“此处所产之纸,以宣纸最著名,为本埠纸中之优者。”^②可见,宣纸质量上乘,是芜湖海关出口的一种优良土产品。

在芜湖海关的贸易货品报告中,几乎所有的上等纸都产于泾县^③。在1880年的贸易报告中记载:“纸之出口有一千五百一担五斤,去年为一千一百九十二担五十九斤,均从泾县运来。”^④1881年的报告中则云:“出口之纸计为一千五百八十担三十六斤,去年为一千五百一担五斤,均从泾县运出。闻今年贸易较往年为优。”^⑤1882年报告中记述:“纸出口每年有少数及平稳之增加,且其质甚好,将来必有较大之需求,今年出口为一千八百十六担。”^⑥1883年报告“杂货”中提及一句“纸系产于泾县者,略有减少”^⑦。1885年报告“杂货”云“药材及纸张亦有减少”^⑧,而1886年报告中言及“棉花及纸张稍有增加”^⑨。1894年报告中“上等纸较去年少五百七十一担”^⑩。

从芜湖海关贸易报告中可以看出:一方面,对宣纸的表述不同,有时称为“上等纸”,有时直接称“纸”;类别划分上,或单列一类,或被列入“杂货”中。另一方面,并非所有年份的报告都描述了纸,呈现出一种不连续的状态。笔者认为,呈报的税务司皆洋人,对中国的了解程度深浅各异,其关注点各有侧重或不同,另外宣纸的出口情况也处于变动之中。种种原因,造成了上述现象。

除年度报告外,芜湖海关还有10年的总结报告。如《芜湖海关十年报告(1882-1891)》“附录”中有安徽省各地区人口与物产统计表,其中宁国府包括宣城、南陵、宁国、泾县、旌德、太平6个县,物产有茶、丝、米、棉、栗子、蜜枣、姜、纸、蜡、漆。^⑪“出口表格中的纸主要指的是一种高级纸,产于宁国府的泾县,

①《清光绪四年芜湖口华洋贸易情形论略(1878年)》,载沈世培:《〈芜湖关华洋贸易情形论略〉校注》,安徽师范大学出版社,2015年,第8页。“复行洗濯”,术语应为“一帘水、二帘水”,一帘水的作用是使制浆在纸帘上均匀渗漏,形成一张基本完整的湿纸,二帘水是对一帘水的完善,确保整张湿纸的平整。有经验的师傅们会在二帘水时,对一帘水捞纸过程中的缺陷进行弥补。捞一张纸的过程通常在8-12秒钟内完成。宣纸捞纸过程表现为一个极其完美且精致的过程。根据引文来看,当时外籍芜湖海关税务司有关人员仅仅了解到宣纸制作之皮毛,故短短文字,表述不确之处甚多。如文中将制作宣纸的药料之一的“杨桃藤”误为“扬钩藤”,“水槽”误为“水漕”,就是明显错误之处。——笔者注。

②《清光绪四年芜湖口华洋贸易情形论略(1878年)》,载沈世培校注:《〈芜湖关华洋贸易情形论略〉校注》,安徽师范大学出版社,2015年,第8页。以下引用只列篇名、书名及页码。

③《芜湖关贸易报告,1877》,吴松弟等整理:《美国哈佛大学图书馆藏未刊中国旧海关史料(1860-1949)》,广西师范大学出版社,2014年,第174册,第430页。原文为:nearly all the 1st Quality paper from king-hien.

④《清光绪六年芜湖口华洋贸易情形论略(1880年)》,载沈世培:《〈芜湖关华洋贸易情形论略〉校注》,第26页。

⑤《清光绪七年芜湖口华洋贸易情形论略(1881年)》,载沈世培:《〈芜湖关华洋贸易情形论略〉校注》,第36-37页。

⑥《清光绪八年芜湖口华洋贸易情形论略(1882年)》,载沈世培:《〈芜湖关华洋贸易情形论略〉校注》,第44页。

⑦《清光绪九年芜湖口华洋贸易情形论略(1883年)》,载沈世培:《〈芜湖关华洋贸易情形论略〉校注》,第49页。

⑧《清光绪十一年芜湖口华洋贸易情形论略(1885年)》,载沈世培:《〈芜湖关华洋贸易情形论略〉校注》,第58页。

⑨《清光绪十二年芜湖口华洋贸易情形论略(1886年)》,载沈世培:《〈芜湖关华洋贸易情形论略〉校注》,第64页。

⑩《清光绪二十年芜湖口华洋贸易情形论略(1894年)》,载沈世培:《〈芜湖关华洋贸易情形论略〉校注》,第111页。

⑪《芜湖海关十年报告(1882-1891)》,《中国旧海关史料》第152册,京华出版社,2001年,第304页。

由稻草和一种青檀树的皮混合制成的。”^①这里明确了这种“高级纸”的产地在泾县,而且是由稻草和青檀树皮混合制成的,可以确认为宣纸无疑,因为宣纸的主要原料就是以上两种。

查阅芜湖旧海关贸易数据统计表格,亦多采用了“上等纸”的归类。海关贸易统计包括三种类型:洋货进口及复出口类、土货进口及复出口类、土货出口类。复出口(re-export)是指货物在一海关报关进口后,因某种原因又在海关报关复出此口而转往他口。芜湖海关土产品的进口和复出口中,将纸分为了上等和次等两级品质^②。出口和复出口中,只有上等纸运往其他口岸^③。既然出口和复出口的都是“上等纸”,那么无疑就是宣纸,或者主要是宣纸。从中国其他口岸进口的则是其他类型的纸。因此,笔者肯定,即使不是完全,宣纸也占据了芜湖海关“上等纸”出口中的绝大部分^④。

(二)近代芜湖海关宣纸出口状况

经笔者查阅并整理,将芜湖海关上等纸出口统计列表如下:

年份	数量(担)	年份	数量(担)	年份	数量(担)	年份	数量(担)
1877	754.07	1890	1809	1913	3699	1926	6026
1878	1031.24	1891	2016	1914	4202	1927	5625
1879	1192.59	1892	2990	1915	4352	1928	5239
1880	1501.05	1893	3747	1916	4370	1929	5767
1881	1580.36	1894	3028	1917	4513	1930	6159
1882	1816	1895	3294	1918	4766	1931	7088
1883	1539	1896	1866	1919	4980	1932	8043
1884	1243	1907	3150	1920	5532	1933	8084
1885	992	1908	3446	1921	5561	1934	3816
1886	1423	1909	3109	1922	5542	1935	788
1887	1432	1910	4017	1923	6352	1936	374
1888	1766	1911	3444	1924	6437		
1889	1823	1912	3121	1925	6496		

资料来源:“旧海关史料”中芜湖海关贸易统计数据。

可见,1877年芜湖海关开埠后,到1880年代,宣纸的贸易量就已较为可观。“尽管存在巨大及未预见的困难,1882年的芜湖海关贸易数据还是证明了其自身的活力,以及将来扩张的能力。”^⑤当时芜湖已经占据了大型米出口市场的地位^⑥。“对于芜湖来说,1885年是忙碌而繁荣的,主要贸易项目全部展现出活

①《芜湖海关十年报告(1892-1901)》,《中国旧海关史料》第153册,京华出版社,2001年,第394页。原文为:The Paper which appears in our Export table is principally a superior kind of Paper, made at Ching-hsien, in Ning-kuo-fu, from Rice straw, with an admixture of the bark of a kind of oak tree.oak tree直译过来为栎树,是由于外人不了解情况而误作,应为青檀树——笔者注。

②《1877年芜湖关贸易统计册》,《中国旧海关史料》第7册,京华出版社,2001年,第150页。

③《1877年芜湖关贸易统计册》,《中国旧海关史料》第7册,京华出版社,2001年,第151页。

④王鹤鸣、施立业、曹天生等学者在他们之前的统计中,也将“上等纸”认定为宣纸,笔者与以上专家看法完全一致。

⑤《1882年芜湖关贸易年报》,《中国旧海关史料》第9册,京华出版社,2001年,第613页。原文为:In spite of great and unforeseen drawbacks, the trade of Wuhu during the past year, as shown by our statistics, has furnished another proof of its vitality, and of its capacity for a considerable expansion in the future.

⑥《1882年芜湖关贸易年报》,《中国旧海关史料》第9册,京华出版社,2001年,第613页。

力,我们早先预见到的成功已经得到了证明,将来还有很广阔的成长空间。”^①从1884到1885年,相对于洋货进口来说,土产品的出口更是大大增长。开埠后的十年内,宣纸的出口量基本处于上升状态。其它主要出口商品为:煤、生棉、药材、稻谷、米、生丝、茶叶、烟草等^②。

由于数据的不完整,1897年至1906年这10年间的详细统计数字缺失,但在文字中有所描述。如1901年,“其他多种不重要之货物,实质上亦有增加,如檀香、海菜、火柴、鲨鱼翅、黑海参、肥皂、纸张是也。”^③1902年,出口货物有毛羽、纸张、牛皮、豆类等^④。1903年,“他项出口货以其值之多寡为先后,列之如下:即生丝、麦、豆类、毛羽、菜子、棉花、纸张、茶叶、乱头丝。”^⑤1904年,“其他主要货物,以其值之多寡为先后列于下:生丝、毛羽、豆类、麦、棉花、上等纸及乱头丝”^⑥。到了1905年,芜湖海关的近海贸易总额为21161167两^⑦,其中91%是米,另外9%出口货物大体上由生丝、生棉、羽毛、纸、小麦、玉米和豆类组成。“纸张中,以宣纸为最著名,产于宁国府之泾县。此纸购者甚众,精美之书籍,常以此印成,公文中亦多用之”^⑧。这里又再次强调了宣纸的用途和高质量。从海关报告中可知,虽然缺乏精确数据,宣纸的出口亦未中断。1908年,芜湖海关整体贸易衰退,而“羽毛、纸张、生皮、熟皮这些商品却稳定地增长。”^⑨

清末民初,政治十分动荡,诸多海关贸易受此影响,出口量有所下降。而芜湖海关所受影响则似乎较小。1915年国内政治虽然动乱,安徽省却相对平静和自由^⑩。该年出口最显著的增长是胡豆、鲜蛋和皮蛋,以及中国纸(宣纸)。到了1917年,“本口商务情形并不兴旺,得意商人为数甚少”,“多种贸易皆较上年减色”^⑪。“本年进口土货(连复出口入内地货在内)估值关平银1126万两,去年1560万两。货物减少最可踪迹者,为米、稻、蛋、纸、木料、木炭、蒜头、花生数种。”^⑫“出口货数减少者,为竹竿、蛋、鲜果、石膏、蒜头、纸、土布、瓜子”^⑬。进出口货物的减少与政治局势密切相关。“纸张减少,长江上游军事亦一原因。运纸民船恐被军队拿充官差,故纸商运纸,皆取小宗,开行皆取迅速。”^⑭民国初年军阀混战,在战争状态下,民船一旦载纸量多了就容易行动迟缓,被军队征用的风险比较大,所以只能小批量迅速地运纸,这样就导致纸张运输量的迅速减少。国际上,这段时期适逢第一次世界大战,对国计民生产生了负面影响,

① 《1885年芜湖关贸易年报》,《中国旧海关史料》第11册,京华出版社,2001年,第163页。原文为:The year 1885 has been a busy and prosperous one for Wuhu: activity has been shown in all the leading branches of our trade; former predictions of success have been more than verified; and fresh grounds have been laid for hopes of still further improvement hereafter.

② 《1880年芜湖关贸易统计册》,《中国旧海关史料》第8册,京华出版社,2001年,第605页。

③ 《清光绪二十七年芜湖口华洋贸易情形论略(1901年)》,载沈世培:《〈芜湖关华洋贸易情形论略〉校注》,第144页。

④ 《清光绪二十八年芜湖口华洋贸易情形论略(1902年)》,载沈世培:《〈芜湖关华洋贸易情形论略〉校注》,第148页。

⑤ 《清光绪二十九年芜湖口华洋贸易情形论略(1903年)》,载沈世培:《〈芜湖关华洋贸易情形论略〉校注》,第154-155页。

⑥ 《清光绪三十年芜湖口华洋贸易情形论略(1904年)》,载沈世培:《〈芜湖关华洋贸易情形论略〉校注》,第160页。

⑦ “旧海关史料”中的价值“两”是指“海关两”,又称关平两,其英文为Haikuan Taels(hk.fts),是中国海关在1930年代初前用作征税和统计的价值单位。它是一种计账单位,并无实银,规定以583.3英厘纯银为1海关两。

⑧ 《清光绪四年芜湖口华洋贸易情形论略(1905年)》,载沈世培:《〈芜湖关华洋贸易情形论略〉校注》,第167页。

⑨ 《芜湖海关十年报告(1902-1911)》,《中国旧海关史料》第155册,京华出版社,2001年,第386页。原文为:Feathers, paper, skins, and hides are commodities which have been steadily increasing. 熟皮与生皮,即动物皮加工与否的区别。——笔者注。

⑩ 《1915年芜湖关贸易年报》,《中国旧海关史料》第69册,京华出版社,2001年,第116页。

⑪ 《中华民国六年芜湖口华洋贸易情形论略》,《中国旧海关史料》第77册,京华出版社,2001年,第160页。

⑫ 《中华民国六年芜湖口华洋贸易情形论略》,《中国旧海关史料》第77册,京华出版社,2001年,第168页。

⑬ 《中华民国六年芜湖口华洋贸易情形论略》,《中国旧海关史料》第77册,京华出版社,2001年,第169页。

⑭ 《中华民国六年芜湖口华洋贸易情形论略》,《中国旧海关史料》第77册,京华出版社,2001年,第168页。

也对宣纸出口造成了不利局面。

1924年,由于处境不利,通过芜湖输往南京,然后通过铁路运输到北方的瓷器和纸张,数量有所减少^①。这里的“处境不利”除指北洋军阀统治下中国政治环境动荡之外,还包括交通运输方式的转变。津浦铁路于1912年全线通车后,成为当时沟通南北的干线,原先通过京杭大运河北上的货物就转为在南京通过铁路北上,宣纸也不例外。1928年,芜湖海关“转运之大宗货物,疋头、糖、纸、煤油、颜料而已”^②。说明在整体出口萎缩的大环境下,宣纸仍是芜湖关转运的“大宗货物”。1935至1936年处于日本全面侵华前夕,政治形势十分严峻,加上1935年长江流域爆发大洪水,导致芜湖海关出口的纸张锐减至之前年份的零头,十分无奈。

二、近代其他海关的宣纸出口

宣纸产地泾县位于皖南山区,距离长江的空间直线距离仅数十公里,一般通过长江沿岸的港口将宣纸运输到国内各地区或者海外。近代以来,随着长江沿岸通商口岸的陆续开放,也留下了关于宣纸贸易的描述与统计。经笔者查阅资料得知,除芜湖海关外,宣纸出口还有以下几处:

(一)九江海关的宣纸出口

九江扼鄱阳湖与长江的交汇处,地跨鄂、赣、皖三省,上通鄂、湘、川,下达皖、苏、沪,具有优越的地理位置。1858年6月,英法侵略者迫使清政府签定《天津条约》,将九江列为通商口岸之一。九江海关于1861年10月由海关总税务司英国人赫德开始筹建,12月正式成立。1862年12月,在赫德的议定下,九江海关获得征税权,其征税范围在1864年划定为“对南京至九江以西之江峡江段实施监管”^③,后因芜湖海关于1883年征税而重新界定为“自安徽省城(安庆市)至湖北半壁山止”^④。到1938年,近代历史上的九江海关撤销。

以下为笔者整理的九江海关上等纸出口数据:

表2		九江海关上等纸出口统计(1867-1929)					
年份	数量(担)	年份	数量(担)	年份	数量(担)	年份	数量(担)
1867	3407	1883	29111	1899	29959	1915	12735
1868	8232	1884	19002	1900	12953	1916	14098
1869	5028	1885	28005	1901	18665	1917	13149
1870	5474	1886	25530	1902	35554	1918	16322
1871	10785	1887	26368	1903	31558	1919	17697
1872	8999	1888	30067	1904	18839	1920	20138
1873	10898	1889	21230	1905	24367	1921	25012
1874	10044	1890	23282	1906	18542	1922	22975
1875	19630	1891	27495	1907	12380	1923	24935
1876	12278	1892	27320	1908	12282	1924	23962

①《芜湖关贸易册(中华民国十三年,全年册华英合璧),1924》,吴松弟等整理:《美国哈佛大学图书馆藏未刊中国旧海关史料(1860-1949)》,广西师范大学出版社,2014年,第185册,第181页。原文为:As a result of unfavourable conditions, chinaware and paper, passing through Wuhu to Nanking for transport by rail to north, decreased.

②《芜湖关民国十七年华洋贸易统计报告书》,吴松弟等整理:《美国哈佛大学图书馆藏未刊中国旧海关史料(1860-1949)》,广西师范大学出版社,2014年,第197册,第151页。

③刘武坤译、虞佩曹校:《海关总税务司赫德1864年第8号通札》,《历史档案》1999年第2期。

④沈兴敬:《江西内河航运史》,人民交通出版社,1991年,第79页。

1877	18263	1893	26935	1909	14145	1925	27807
1878	20015	1894	23418	1910	12062	1926	25809
1879	25442	1895	15049	1911	12841	1927	20765
1880	22195	1896	20639	1912	17437	1928	20115
1881	24993	1897	26224	1913	12771	1929	7079
1882	25749	1898	30129	1914	11389		

资料来源：“旧海关史料”中九江海关贸易统计数据。

说明：其中1929年只有第一季度的统计数字7079，其余年份数字均完整。

乍看九江海关统计数字，“上等纸”出口比芜湖海关的还要多；但其实宣纸所占比例却没有芜湖海关的高。这是什么原因呢？

主要原因为，九江海关出口的纸量多且纸张种类丰富。纸张种类丰富的原因又在于九江海关所在省份江西省向为我国产纸区，“盖江西气候温和，竹林苍翠，产竹之盛为全国冠，而竹为造纸之绝好原料，故其纸业之发达，天然之势也。全省县八十有一，产纸县份占半数以上，以旧吉安府、南安府、赣州府、宁都府四属为最，旧袁州府、广信府、抚州府、建昌府四属次之。产额较多县份，如铅山、广丰、贵溪、赣州、吉安、奉新、靖安、新建、石城、宜春、万载、泰和等县。”^①九江海关出口的“上等纸”包括锡箔纸、印书纸、油光纸、高级纸烟纸等。

那么，九江海关出口的“上等纸”中是否有宣纸呢？贸易报告中说，1873年“70到80种质量各异、价格不一的纸的样品，从九江被送到维也纳世界博览会上”^②，并提及欧洲人喜爱九江运出的中国的包装纸。手工制作精良的宣纸就是其中的一类，因为宣纸很早就具有了字画装裱等用途。而且，历史上宣纸通过九江海关进行贸易，与宣纸原产地口碑传述高度一致。根据笔者于2010至2018年所参加的“中国宣纸传统制作技艺抢救性挖掘整理研究”项目组的田野调查，泾县小岭多位80岁以上老技艺工人如曹松柏、曹海深等在被问及九江海关出口宣纸问题时，他们都不假思索地告知他们听到的更早的长辈们谈及江西九江、安徽铜陵等地与小岭宣纸贸易的关系。旧时小岭到武汉、九江等地的宣纸都是从小岭用脚力挑至铜陵上船，再转运至九江、武汉等地。

结合文献资料与宣纸原产地口碑传说等多方面来看，九江在近代甚至更早期，确实存在宣纸贸易关系，但在近代历史阶段，其数量明显少于芜湖海关也是肯定无疑的。

（二）镇江海关的宣纸出口

1858年《天津条约》也将镇江列为对外开放口岸。1861年5月，镇江海关正式开埠，成为“长江下游的第一个通商口岸和由海入江的第一个商埠”^③。由于抗日战争，1937年10月15日镇江海关关闭。

镇江海关主要作为宣纸复出口的贸易中转站。复出口的原因一般有二：其一是把首进口之埠当作一货物中转站，在此集中后再行发散至其他相关口岸；其二是货物在某埠滞销或集聚过多，故转往他口销售。在镇江海关与汉口海关和九江海关的贸易中，其主要货品中都包括纸^④。上等纸在镇江海关也有

① 江西省政府经济委员会编：《江西经济问题》，1933年，第14-24页。转引自《江西近代贸易史资料》，江西人民出版社，1987年，第160页。

② 《九江关贸易报告，1871-1872》，吴松弟等整理：《美国哈佛大学图书馆藏未刊中国旧海关史料（1860-1949）》，广西师范大学出版社，2014年，第174册，第72-73页。原文为：Between 70 and 80 specimens of Paper, varying in price and quality, were sent to the Vienna Exhibition from Kiukiang.

③ 严中平：《中国近代经济史统计资料选辑》，科学出版社，1955年，第42页。

④ 《镇江关贸易报告，1873》，吴松弟等整理：《美国哈佛大学图书馆藏未刊中国旧海关史料（1860-1949）》，广西师范大学出版社，2014年，第174册，第282页。

出口,数量较少,1873和1874年分别为572和666担^①。土货出口主要包括两个方面,一是出口至国内其他区域,二是出口至国外。这里应该是芜湖海关将宣纸等纸类出口到了下游的镇江海关,再由镇江海关发散到中国各地区或者海外。

根据海关贸易统计,笔者将镇江海关“上等纸”的出口数量列表如下:

表3		镇江海关上等纸出口统计			
年份	数量(担)	年份	数量(担)	年份	数量(担)
1867	185.11	1869	284.4	1873	572
1868	170.85	1870	430.19	1874	666

资料来源:“旧海关史料”中镇江海关贸易统计数据。

此后的年份就再也没有找到上等纸出口的具体数据,但是却存在纸类增长的证据,如1881年比1880年风扇和纸张收入增加了2041两^②。之后的数据中,将上等纸放置于纸类中一并进行统计。由此判断,这很可能是因为宣纸的出口数量减少,就没有单列数据的缘故。

在1902年镇江海关史料中,多处记载有船只从芜湖来,每船每次载有“上等纸”几十斤至几百斤不等^③。这与笔者上述的逻辑推断也是一致的。

(三)其他海关的零星出口

宣纸贸易和其他商品贸易一样,并非遵循着一成不变的路线前进,纸商们按照利益考虑和各自的贸易渠道,将宣纸运输到不同的地区进行销售,如长江沿岸的苏州、上海、武汉等地,其中一部分也会通过当地的海关进行出口。

数据显示,1875至1876年,汉口、上海等地存在少量上等纸的输入,汉口关为180担,价值5402两,上海关为573担,价值17196两^④。纸在这些港口除本地消费外,亦有转运往他处。1891年,芜湖港贸易原出口之货,“杂货之列,运往上海者,以茶叶、丝货、毛货等类为大宗,亦有大宗货物如茶叶、丝货、棉花、药材、纸张等类运往汉口,土煤大半运往镇江,间有运往上海、宁波两口以及本地销用者。”^⑤可见,汉口、上海等地的宣纸等货品也是通过芜湖港转运的。

另外,笔者在类似厦门这样的非长江口岸海关的记载中也发现了宣纸出口的证据:1903年,在“纸札类”中有“大泾县纸”“小泾县纸”的分类^⑥。可见,宣纸的销售地区很广,至于从产地泾县如何运输到厦门的,至今尚未发现相关史料。

①《镇江关贸易报告,1874》,吴松弟等整理:《美国哈佛大学图书馆藏未刊中国旧海关史料(1860-1949)》,广西师范大学出版社,2014年,第174册,第468页。

②《镇江关贸易报告,1881》,吴松弟等整理:《美国哈佛大学图书馆藏未刊中国旧海关史料(1860-1949)》,广西师范大学出版社,2014年,第180册,第161页。

③“镇江关华商船只各项税钞银两数目(1902年10月2日—12月31日)”,转引自[日]滨下武志:《中国近代经济史研究——清末海关财政与通商口岸市场圈》,高淑娟、孙彬译,江苏人民出版社,2006年,第665-778页。

④《九江关贸易报告,1877》,吴松弟等整理:《美国哈佛大学图书馆藏未刊中国旧海关史料(1860-1949)》,广西师范大学出版社,2014年,第176册,第442页。

⑤吴得禄:《光绪十七年芜湖口华洋贸易情形论略》,《中国旧海关史料》第17册,京华出版社,2001年,第134页。

⑥“厦门内地税关税目”,外务省通商局编纂:《清国商况视察复命书(1903年)》,转引自[日]滨下武志:《中国近代经济史研究——清末海关财政与通商口岸市场圈》,高淑娟、孙彬译,江苏人民出版社,2006年,第602页。这里的“大泾县纸”和“小泾县纸”是指宣纸的规格,实际上就是“特种宣纸”和“常规品种宣纸”之分,按照近代及以前所产规格,特种宣纸是指八尺、丈二、丈六等规格的宣纸,常规品种宣纸是指四尺、六尺宣纸,以及其它各种用大尺幅宣纸加工改制而成的小尺幅宣纸和各种笺纸。——笔者注。

三、近代宣纸出口路线分析

(一)宣纸贸易之“港口—腹地”

随着近代各个海关的开放,长江沿岸口岸城市如上海、镇江、南京、芜湖、九江、汉口、岳阳、重庆等,长期以来都是各个大小区域的交通中心,各地的商品通过通商口岸输出,外国资本主义的影响也通过口岸进入内地^①。1877年芜湖开埠前,安徽尚无直接对外开展贸易的口岸,而当时中国已有16个沿海、沿江城市被辟为通商口岸,所以,当时安徽地区的对外贸易为以下3个贸易圈所涵盖:一是上海、镇江贸易圈;二是宁波贸易圈;三是汉口、九江贸易圈。这些贸易圈并非界限分明,而是互相交错与重叠的^②。

从宣纸出口路线来看,芜湖海关开埠前,宣纸主要通过九江海关和镇江海关出口。两关均开设于1861年,观察当时的长江沿岸贸易图,九江海关位于长江安徽段的上游、江西省境内,镇江海关位于长江下游、江苏省境内,而当时安徽段尚无对外的通商贸易港口,因此,货物运往这两处海关出口,是最为方便和快捷的。泾县位于皖南山区,纸商们往往通过船只运输宣纸。1873年的旧海关史料中说,“天气不好的时候,货物从太平府和芜湖县由货船运往九江;如果天气很好,就直接运往镇江。”^③由此可见,天气状况和运输道路便捷与否是通过九江海关和镇江海关出口的重要原因;也由此得知,季节性在其中会产生一定影响。

芜湖商业繁盛,到明代时期已成为安徽地区、长江中下游地区的贸易中心。近代长江沿江城市在物流方面“呈现一大中心、五大中介的特点,一大中心为上海,五大中介为镇江、芜湖、九江、汉口、重庆,上海为进出口总枢纽。”^④“芜湖地处皖南,为苏皖两省通衢要道,长江之大商埠也。湾水甚深,能泊船舰,亦皖省之良港。内河交通甚便,由青弋江等水通达内地,航长江上游至安庆省垣等处,下游至南京。江北由浦口接津浦铁路,通北省各埠;江南由下关接沪宁铁路,通南省各埠。上海、汉口、镇江等处江轮亦均直达,行驶迅速、运输便利。淮南、三河、庐州等处产米素丰,芜埠为稻米荟萃之区,米业之大,沿江各埠无能及之。商务亦颇兴盛,远胜于安庆省垣,实为皖省商务之重心也。”^⑤近代时期,芜湖海关成为安徽最大的港口,远远超越当时的省会安庆,通往长江上下各个港口也比较便利,在安徽对外贸易方面发挥着举足轻重的作用。

芜湖海关开埠之后,贸易发生了较大的变化,宣纸等土特产品主要改由芜湖海关输出。泾县到芜湖距离约80公里,比起到九江约360公里,到镇江约250多公里,路程大为缩短。1877年初,镇江海关官员就担忧地认为,“随着芜湖开放为一个贸易港口,在镇江和扬子江南北区域之间的很大一部分贸易,很有

① 吴松弟:《通商口岸与近代的城市和区域发展——从港口—腹地的角度》,《郑州大学学报(哲学社会科学版)》2006年第6期。

② 王鹤鸣:《芜湖海关》,黄山书社,1994年,第8-9页。

③ 《镇江关贸易报告,1873》,吴松弟等整理:《美国哈佛大学图书馆藏未刊中国旧海关史料(1860-1949)》,广西师范大学出版社,2014年,第174册,第283页。原文为:On account of some difficulty, and also of the low rate of freight by river steamers, they were shipped in cargo boats at Taiping-fu, and Wuhu-hien for Kiukiang, but, the weather being favourable, they were brought on to Chinkiang in the same cargo boats, thus saving the freight from Kiukiang.

④ 张仲礼、熊月之、沈祖炜主编:《长江沿江城市与中国近代化》,上海人民出版社,2002年,第30页。

⑤ 沈久道编:《中国商业、金融调查录》,杭州听蕉山馆,1922年铅印本,见郑成林选编:《民国时期经济调查资料汇编》,第28册,国家图书馆出版社,2013年,第459页。

可能会逐渐转移到这个新的港口。”^①随着“1876年通州(南通)自开为商埠、1877年芜湖开关、1899年南京开关,使得原来依赖镇江关进、出口的安徽、苏北地区的货物有更多更为便利、更低成本的选择。”^②芜湖海关位于长江九江海关和镇江海关之间,前者与后两者本来就存在着竞争关系。“在扬子江腹地,芜湖港必然期望在镇江和九江这两个开埠更早的港口间找到竞争对手。”^③所以,芜湖港开埠后,就“抢夺”了镇江海关和九江海关大部分的宣纸出口贸易。

然而,在1877年之后九江海关和镇江海关的海关出口数据中,我们仍可以发现上等纸的资料,即使数量已经大大减少。这就说明,虽然当时芜湖海关奠定了宣纸贸易主要港口的地位,但九江海关和镇江海关仍然发挥着一定的作用,可见芜湖海关在宣纸贸易方面并没有实现垄断。

镇江海关主要作为转口贸易的港口而存在,“太平府和泾县的货物原本是输送到镇江海关的,自从芜湖海关开关以来,就主要输送到芜湖港了。既然避免了将货物在芜湖分装进本土的小船,然后通过水路去镇江的运输方式,则希望产量可以更加快速地增长”^④。言下之意,当时已经用大型船只来运输货物了,节省了很多资源,而随着运输能力的提高,希望货品产量也可以快速增加。可见,当时镇江海关的宣纸有很多是来自芜湖海关向下游输送的。旧海关史料中亦说,安徽扬子江沿岸的地区,商人们大都运用本土小船将物产运输到芜湖,其中大部分不在芜湖被消费,而是通过轮船出口。商人们通过芜湖港运回外国商品和其他的土产品。实际上这些地区也使用舢板直通鄱阳湖进行贸易,或者直接在大运河上的米市进行交易。因此,安庆府和池州府的区县普遍直接与江西进行贸易而不受芜湖的干涉,输送米,运回瓷器、大麻、纸、烟草和靛蓝。庐州府的区县一般都是直接和江西进行交易的^⑤。由此可见,泾县的宣纸有少量也是通过小船运到鄱阳湖,然后再到九江海关进行贸易的。当年的九江海关贸易报告亦可以印证,1879-1880年,九江海关出口的纸张来源于泾县,分别为1192.59担和1501.05担^⑥。

芜湖、镇江、九江等均为近代长江上的重要港口,物流以及相伴随的人员流、信息流、资金流通过港口进出,其承载的区域可被认为是腹地。近代中国逐渐形成以港口城市为龙头,以各港口的腹地为依托,以国内农畜产品、手工业产品和国外工业制成品为主要贸易内容的外向型经济体系。“位于港口城市背后”和“客货经由该港进出在运输上比较经济合理”,是腹地必须具备的两个前提条件^⑦。就宣纸出口

①《镇江关贸易报告,1876》,吴松弟等整理:《美国哈佛大学图书馆藏未刊中国旧海关史料(1860-1949)》,广西师范大学出版社,2014年,第176册,第59页。原文为:With the opening of Wuhu as a treaty port, the greater part of the trade, between Chinkiang and the two districts south and north of the Yangtze, is likely to be gradually transferred to the new port.

② 李宁:《近代镇江贸易地位变迁原因再分析》,《中国经济史研究》2008年第1期。

③《芜湖关贸易报告,1877》,吴松弟等整理:《美国哈佛大学图书馆藏未刊中国旧海关史料(1860-1949)》,广西师范大学出版社,2014年,第176册,第435页。原文为:In the two remaining sections—the Valley of the Yangtze—Wuhu must expect to find a competitor on either hand in the older ports of Chinkiang and Kiukiang.

④《芜湖关贸易报告,1877》,吴松弟等整理:《美国哈佛大学图书馆藏未刊中国旧海关史料(1860-1949)》,广西师范大学出版社,2014年,第176册,第440页。原文为:It has come from Taiping and Kinghien, and is about the same in amount as has been supplied annually from these districts to Chinkiang for exportation these last two or three years—Wuhu having merely taken the place of the other port. Now that the transshipment at Wuhu into Native craft for the journey by river to Chinkiang is avoided, it is hoped that the production will increase more rapidly.

⑤《芜湖海关十年报告(1892-1901)》,《中国旧海关史料》第153册,京华出版社,2001年,第383页。笔者判断,“大运河上的米市”指的是镇江。长江米市交易原来主要在镇江七浩口进行,芜湖开港之后,广东、山东一带粮商逐渐在芜湖设立米号,芜湖米市于1880年代正式开张,至1920年代初,芜湖米市日趋繁荣,成为近代中国著名的四大米市之一。参见王鹤鸣、施立业:《安徽近代经济轨迹》,安徽人民出版社,1991年,第206页。

⑥《九江关贸易报告,1880》,吴松弟等整理:《美国哈佛大学图书馆藏未刊中国旧海关史料(1860-1949)》,广西师范大学出版社,2014年,第179册,第165页。

⑦ 吴松弟:《港口—腹地:现代化进程研究的地理视角》,《学术月刊》2007年第1期。

的实际情况而言,主要是在长江中下游口岸向外销售的,泾县所在的皖南地区可以看作是这几个长江港口的共同腹地。而贸易路线也发生着改变,也就是说,对于宣纸运输最为经济合理的港口,在不同的时间段亦是不同的,港口之间始终存在着竞争关系。

(二) 影响宣纸出口的因素

首先,交通发展。近代交通是包括了公路、铁路、水路等多种方式的复杂系统,交通的便利与否是影响宣纸出口的重要因素之一。近代海关的陆续开放改变了原本的交通线路,各主要港口城市一般都拥有广阔的腹地,港口城市联结腹地不仅通过大大小小的交通道路,也通过一个个内陆城市或市镇^①。宣纸出口就是通过各个市镇,从原产地逐步走向通商口岸,再流通到全国及世界诸多地区。

芜湖港虽然与宣纸产地泾县具有距离上的优势,然而在运输方式上却存在着一定的缺陷。“芜湖商务发达,经济充裕,安庆省垣不如也。皖南一带,又属出产丰富,如宣城产纸,祁门、婺源、休宁所产之红绿茶,均为输出大宗。经济上亦不滞涩。惜交通迟缓,运输仅恃内河。故出产都由内河销邻近浙赣等省。芜埠与内地商务,因以不能尽臻发达也。”^②皖南一带物产丰富(包括宣纸),但很多货物运输到芜湖海关不甚方便,而走内河水运到邻近的浙江、江西、江苏等省更为顺畅,因此,部分宣纸被运往其他海关出口并不足为奇。

其次,贸易惯性。长江“下游中等城市中,较早开始进出口贸易的是镇江、九江”^③。芜湖海关开埠前,从泾县到九江、镇江等海关就已经形成了固定的贸易路线,生产、运输、销售一条龙模式成型后,拥有固定的利益群体,即便后来的芜湖港有着后来者居上的巨大优势,也不能完全改变原先的经营运输模式,宣纸并没有全部集中到芜湖,有一部分宣纸销售还是依照原先的贸易路线和途径进行。这与近代安徽茶叶的出口情况类似,商人们习惯将徽州茶叶沿新安江运往杭州等地^④。

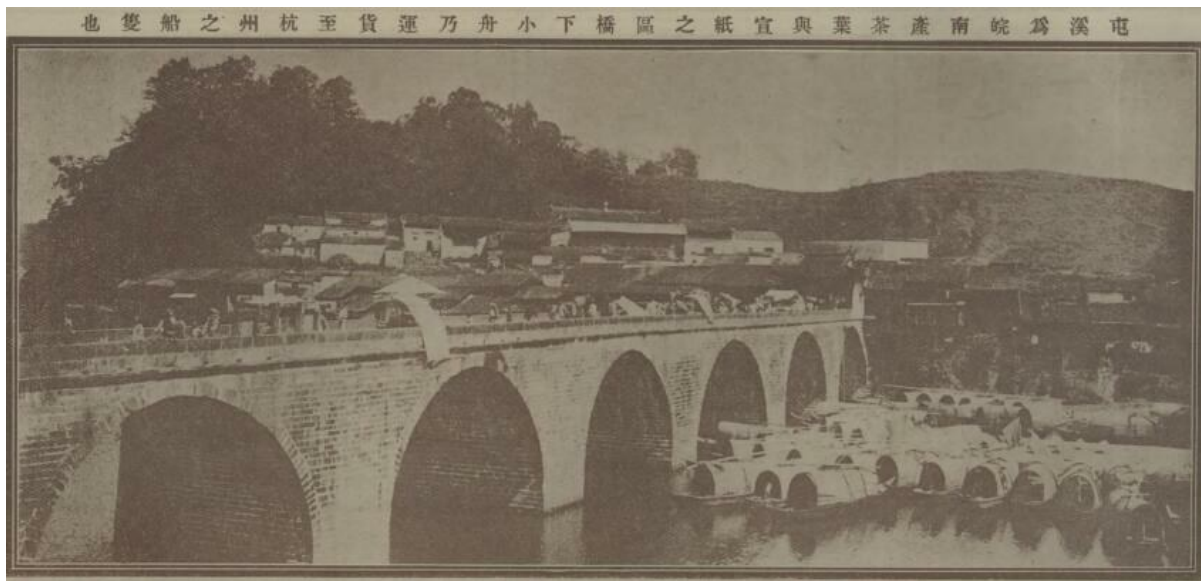


图1 船只运输宣纸图

再次,经济成本。一般情况下,将宣纸运往长江上的通商口岸出口是最经济的办法,但也不尽然。

- ① 吴松弟:《港口—腹地:现代化进程研究的地理视角》,《学术月刊》2007年第1期。
- ② 沈久道编:《中国商业、金融调查录》,杭州听蕉山馆,1922年铅印本,见郑成林选编:《民国时期经济调查资料汇编》,第28册,国家图书馆出版社,2013年,第465页。
- ③ 谢国权:《近代长江中下游沿岸中等城市商业研究》,《安徽师范大学学报》1996年第3期。
- ④ 王鹤鸣:《芜湖海关》,黄山书社,1994年,第30页。

宣纸亦存在其他的贸易途径。例如,类似杭州这种经济、文化发达的城市也需要大量的宣纸,但却无须从长江的港口中转,而拥有自身与众不同的贸易路线。民国时期的报刊上曾经登载过一幅“船只运输图”,图上方文字说明为“屯溪为皖南产茶叶与宣纸之区,桥下小舟乃运货至杭州之船只也”^①(图1)。

当时,屯溪是宣纸通过新安江运往杭州的一个贸易集散地。其运输路线是:泾县小岭—枫坑永济渡—经青弋江上游到太平县仙源—屯溪—通过新安江—杭州。比起经过长江上的海关关口,从这条路运输宣纸到杭州将大大降低成本。这属于出口的第三种类型,即“运输至国内其他通商口岸,在附近地区消费”^②。

最后,政治格局。中国近代海关的建立与太平天国运动关系密切,宣纸生产地泾县正处于长江中下游清军与太平军拉锯战的地区,宣纸出口的主要海关又都开埠于太平天国战争期间或者结束后不久,即1850到1870年代,所以其生产与销售受战争影响较大。而到了抗日战争时期,宣纸出口受政治因素影响更巨。“1860年代起到抗日战争前,产地附近地区年销大约50件左右(旧时每件200刀,每刀94张);其余远销日本占三分之一弱,因日本本土时常地震,一般居户多用宣纸代替玻璃,用以绘画糊窗,同时阳光中的紫外线亦可透入;销往北京、天津及东北占三分之一强;余则销往长江流域及西南各省和南洋。抗战后,日本销路断绝,由于多年战争,国内销路亦衰,产地及其附近地区仅销20件左右,有800件销京、津、华北地区,有1500件销上海、宁波、汉口一带。”^③可见,日本侵华对于宣纸出口具有毁灭性打击,也使得资料记载变得残缺不全。身处中国近代的历史环境,政治因素对于商品贸易具有不可抗拒的影响。

四、余 论

综合上述分析,中国近代历史上宣纸从原产地泾县运出,行销全国多地和海外的路线主要是:1877年芜湖开埠前,由于地理和运输方式等原因,宣纸发源地和原产地泾县出产的宣纸主要通过九江海关和镇江海关出口;开埠后,芜湖海关对皖南的商品外贸取得了绝对性的优势,因而成为宣纸输出的主要渠道,而九江海关、镇江海关仍存在一定量的宣纸出口。此外,汉口、上海、杭州等地在近代时期亦有少量的宣纸出口。

作为国之瑰宝的宣纸何时开始对外出口尚无法断定。鸦片战争的爆发使得中国逐步融入了世界贸易体系,作为传统手工产品的宣纸也进一步向外传播。俄罗斯的巴拉第使团在第二次鸦片战争时期在中国居住游历长达十余年,使团中的一位成员戈什克维奇在游历香港时,曾留下了对所见宣纸的记述:“中国人自己只能画好花和昆虫。他们临摹出了每一片花叶,蝴蝶的每扇翅膀画得如此精细,就像是贴在纸上的真蝶翅一样。就是画纸本身也给这些画添了不少光彩,这种纸像是细薄的丝绒,英国人称其为‘米做的纸’(rice-paper,疑指宣纸——译者注)。”^④可见,至少在1860年代之前,宣纸就已经传播到香港等地了。

旧海关史料填补了近代宣纸贸易某些方面研究资料不足的状况。有学者将中国近代海关比喻成中国和西方之间“对话、交换和交流”的一座桥梁^⑤,本文主要根据旧海关史料,对近代宣纸的出口路线做出初步勾勒。遗憾的是,由于史料的欠缺,出口路线的研究可能并不全面。例如,西方有学者认为,中国

① 《天民报图画附刊》第14期,1926年11月27日,第3版。

② 王鹤鸣:《芜湖海关》,黄山书社,1994年,第40页。

③ 中国土产公司编:《中国土产综览》(上册),宣纸部分,1952年印刷。

④ [俄]戈什克维奇:《香港——选自俄国旅行者的札记》,见曹天生主编,张琨等译:《19世纪中叶俄罗斯驻北京布道团人员关于中国问题的论著》,中华书局,2004年,第566页。

⑤ 詹庆华:《全球化视野:中国海关洋员与中西文化传播(1854-1950)》,中国海关出版社,2008年,第2页。

在太平天国之后的经济史已经通过海关所出版的贸易统计而被重新构建,虽然这些统计数据非常珍贵,但却并不全面,因为它们仅仅只是记录了经过通商口岸的轮船载运贸易量^①。造册处税务司在1904年骄傲地宣称,海关记录了“中国几乎全部的对外贸易”^②。然而,直到1931年,海关贸易统计仍提示着:“大量不受海关控制的中国传统船只,仍往返于中国和外国通商口岸和非通商口岸之间。”^③也就是说,海关的记载是不完善的,民船贸易没有被统计在内,无疑,以其数据进行研究有以偏概全之嫌。

“海关对进出口的统计,特别是对出口贸易值的统计,确实存在缺陷,需要进行修正。为了更全面地反映贸易收支情况,这种修正还应包括对走私货值的估计,对海关未加统计的陆路边境贸易值的估计及民船进出口值等。”^④以芜湖海关为例。芜湖开埠后,虽然大轮、小轮航运均有发展,但民船仍在安徽经济生活中占有十分重要的地位。1916年,通过芜湖港的民船平均每天近600艘,大多为货船,船员在10人以下,可载货500担上下,主要来自安徽省内各地,也有部分民船来自江西、江苏、湖南、湖北等地。这些民船一方面将安徽各地的农产品集中于芜湖,另一方面将洋货运往安徽城乡各地^⑤。如果能够掌握其中运输宣纸的民船的具体数据和路线,对于本研究则将大有裨益。

近代中国社会性质的变化使得农业商品经济受到了世界资本主义的影响,宣纸等农产品、手工产品的销售形成了错综复杂的贸易网络,将相关市镇卷入了世界经济体系,潜移默化中改变了民众的生产生活。随着中国港口开放的深入,大量洋货倾销,“外国资本不但拥有工业和商业上的优势,而且享有不平等条约所规定的种种特权,他们的产品在中国市场上到处排挤着中国本国产品”^⑥。在这种情况下,纺织业、采矿业等受到了剧烈冲击。然而,宣纸等产品由于原料产自当地,制工考究,并没有直接受到外国商品的倾轧。当其他国产纸因洋纸倾销而产量减少时,“宣纸虽甚乐观,但成本太贵,且不适于近代印刷之用,仅足供给少量中国书画之需”^⑦。由于历史环境所局限,宣纸这类手工产品也未得到持久稳定的发展,甚至呈现出了程度不等的衰退局面^⑧。

[参考文献]

- [1] 王鹤鸣. 芜湖海关[M]. 合肥:黄山书社,1994.
- [2] 曹天生. 中国宣纸(第2版)[M]. 北京:中国轻工业出版社,2000.
- [3] 詹庆华. 全球化视野:中国海关洋员与中西文化传播(1854-1950)[M]. 北京:中国海关出版社,2008.
- [4] 吴松弟. 港口—腹地:现代化进程研究的地理视角[J]. 学术月刊,2007,(1).
- [5] 谢国权. 近代长江中下游沿岸中等城市商业研究[J]. 安徽师范大学学报,1996,(3).
- [6] 张仲礼,熊月之,沈祖棻. 长江沿江城市与中国近代化[M]. 上海:上海人民出版社,2002.
- [7] 王鹤鸣,施立业. 安徽近代经济轨迹[M]. 合肥:安徽人民出版社,1991.
- [8] [英]方德万. 潮来潮去:海关与中国现代性的全球起源[M]. 姚永超,蔡维屏,译. 太原:山西人民出版社,2017.

① [英]方德万:《潮来潮去:海关与中国现代性的全球起源》,姚永超、蔡维屏译,山西人民出版社,2017年,第154页。

② Thomas G. Rawski, *Economic Growth in Prewar China*, University of California Press, 1989, p.8.

③ Hsiao Liang-lin, *China's Foreign Trade Statistics, 1864-1949*, Cambridge: Harvard University Press, 1974, p.8.

④ 汪敬虞:《中国近代经济史,1895-1927(上册)》,经济管理出版社,2007年,第154页。

⑤ 王鹤鸣:《芜湖海关》,黄山书社,1994年,第74页。

⑥ 汪敬虞:《中国近代经济史,1895-1927(上册)》,经济管理出版社,2007年,第148页。

⑦ 杨善基:《国货运动中之安徽纸业》,《安徽建设》1929年第5期,第3页。

⑧ 王鹤鸣、施立业:《安徽近代经济轨迹》,安徽人民出版社,1991年,第204-205页。